

# VONYX

## SWP SERIE

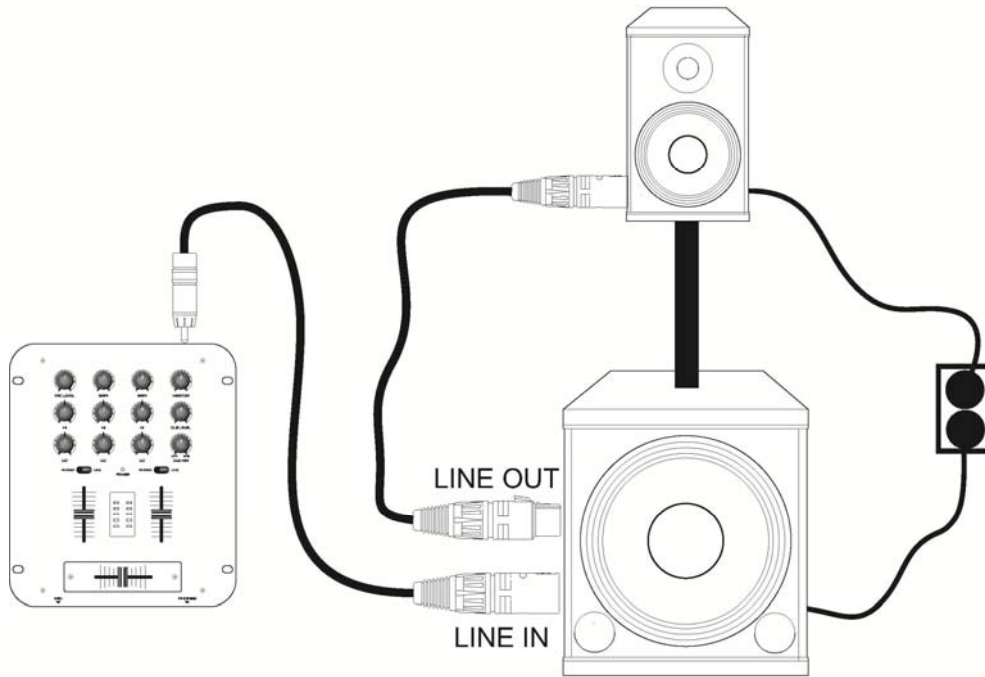
## ACTIVE SUBWOOFER



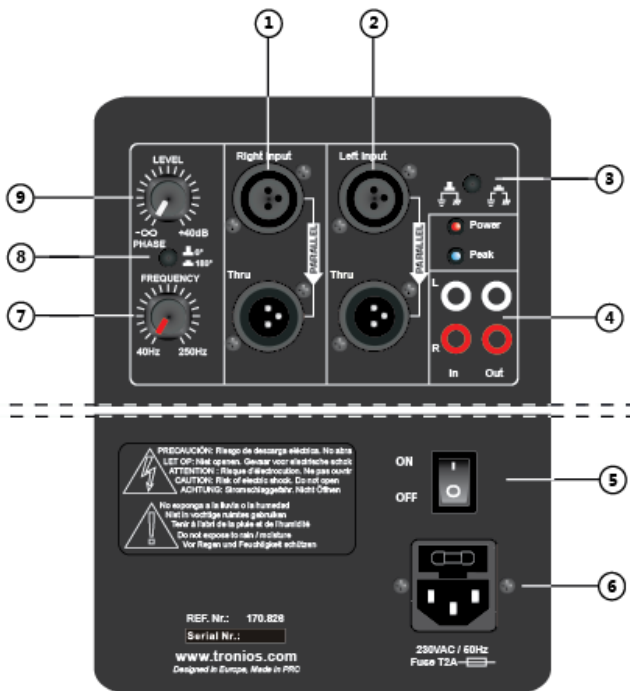
INSTRUCTION MANUAL  
HANDLEIDING  
MODE D'EMPLOI  
BEDIENUNGSANLEITUNG  
MANUAL DE INSTRUCCIONES

V1.3

**Basis aansluiting / Basic connections / Connexions de base / Grundanschlüsse / Conexiones básicas:**



**Control panel / Bedieningspaneel / Panneau de commande / Bedienfeld / Panel de control:**



Ordercode:	170.823	170.826
Type:	SWP15	SWP18
Peak power	800W	1200W
Power max.	400W	600W
Frequency response	40Hz - 250Hz	40Hz - 250Hz
SPL @ 1W/1m	116dB	120dB
Signal to noise ratio	>80dB	>80dB
Woofer	15" (38cm)	18" (46cm)
Top hat	Yes	Yes
Connector	XLR - RCA	XLR - RCA
Dimensions	400 x 470 x 530mm	435 x 550 x 615mm
Weight	19.9kg	26.85kg

## **SAFETY INSTRUCTIONS**

- Hearing damage: Loudspeakers are easily capable of generating high sound pressure levels (SPL) sufficient to cause permanent hearing damage to performers, production crew and audience members. Caution should be taken to avoid prolonged exposure to SPL in excess of 90 dB.
- Do not overload the box to avoid damage to the speakers.
- Do not place an open fire (candle, etc.) on top or next to the box - FIRE HAZARD
- Only connect to an earthed mains outlet of 230Vac/50Hz.
- For indoor use only. If the box is used outdoors, you need to make sure that no humidity can enter the box.
- When not in use, unplug the unit from the mains.
- Unplug the unit from the mains prior to checking or replacing the fuse.
- Make sure that the box is placed on a stable, strong surface.
- The boxes can be stacked but do not put more than 60kg weight on the box.
- The boxes can be hung. Use only strong and approved mounting material. During the mounting, make sure that nobody is standing below the mounting area.
- Place the stand always on a flat, level, and stable surface and that the legs do not present a trip hazard.
- Use only stands which are designed to support the weight of the speaker. Do not attempt to place more than one speaker on a stand designed for a single speaker.
- Route cables so that peoples will not trip over them pulling the speaker over.
- Do not place liquids on the box and protect it against humidity. Humidity can shorten the life time considerably.
- Only use suitable means of transportation if you want to move the box – BEWARE OF YOUR BACK !!
- If the unit is damaged to an extent that you can see internal parts, do not plug the unit in a mains outlet. In this case, please contact Tronios.
- Always unplug the unit during a thunderstorm or when it is not in use.
- If the unit has not been used for a longer period of time, condensation can occur inside the housing. Please let the unit reach room temperature prior to use.
- Never try to repair the unit yourself. It does not contain any user serviceable parts.
- Run the mains lead in such a way that nobody can fall over it and nothing can be put on it.
- Only use the supplied mains lead or another lead recommended by Vonyx .
- Set the unit to the lowest volume prior to switching it on
- Keep the unit out of the reach of children.



Protect your environment. Recycle packing material whenever possible.



Do not throw a faulty unit into normal household waste but bring it to a special collection point. A large part of it can be recycled.

## **CONNECTIONS:** (see illustration on page 1)

- |  |                          |                                |
|--|--------------------------|--------------------------------|
| 1. XLR Line input/output right channel | 3. Ground lift switch    | 7. Crossover frequency control |
| 2. XLR Line input/output left channel  | 4. RCA Line input/output | 8. Phase control               |
|  | 5. ON/OFF switch         | 9. Volume control              |
|  | 6. Mains inlet           |                                |

Make sure that the subwoofer and audio source (mixer, CD player, etc.) are switched off prior to making the connections. Connect the line output of your audio source to the line input (1/2) of the subwoofer. The connections must be made firmly to prevent noise. If you want to connect a second active speaker or subwoofer, you can connect it to the line output (1/2). Connect the mains lead to the IEC socket (6) and the other end to a normal mains outlet. Turn the volume control (9) fully counter clockwise to the lowest level. Switch the audio source on at first and then the subwoofer (5). Set the filter frequency (7) to the frequency range that suits your satellite speakers. Turn to the left for less basses and to the right for more basses. Finally set the volume (9). Turn to the left for lower volume and to the right for higher volume. If the sound of the subwoofer is not in phase with the satellite speakers, you can turn it at 180° via switch (8).

***Do not attempt to make any repairs yourself. This would invalid your warranty. Do not make any changes to the unit. This would also invalid your warranty. The warranty is not applicable in case of accidents or damages caused by inappropriate use or disrespect of the warnings contained in this manual. Tronios cannot be held responsible for personal injuries caused by a disrespect of the safety recommendations and warnings. This is also applicable to all damages in whatever form.***

## **VEILIGHEIDSVORSCHRIFTEN:**

- Gehoor beschadiging:  
Vonyx luidsprekers kunnen gemakkelijk een zeer hoge geluidsdruk weergeven (SPL) welke een gehoorbeschadiging kunnen toebrengen bij gebruikers, productie crew en publiek.
- Overbelast de box niet – om schade aan de luidsprekers te voorkomen.
- Plaats geen open vlam (kaars, sfeerlamp) op of direct naast de box – BRANDGEVAAR
- Sluit het apparaat alléén aan op een 230Vac/50Hz geaard stopcontact, verbonden met een 10-16A meterkastgroep.
- De box is ontworpen voor gebruik binnenshuis – voor gebruik buitenshuis dienen maatregelen worden genomen om het binnendringen van vocht te voorkomen.
- Verwijder de stekker uit het stopcontact wanneer de box niet in gebruik is.
- Verwijder de stekker uit het stopcontact alvorens de zekering te controleren of te vervangen.
- Zorg er altijd voor dat de luidspreker stevig en stabiel geplaatst wordt.
- Plaats een luidsprekerstandaard altijd op een vlakke en stabiele ondergrond en plaats hem zodanig dat de poten niet in de weg staan.
- Gebruik alleen luidsprekerstandaards welke geschikt zijn voor het gewicht van de luidspreker en plaats niet meer luidsprekers op een standaard dan waarvoor hij ontworpen is.
- De boxen kunnen gestapeld worden, maar plaats nooit meer dan max 60kg op de box.
- De boxen kunnen opgehangen worden, gebruik alleen deugdelijke en goedgekeurde hangogen, tijdens de montage mag zich niemand onder de montageplaats bevinden.
- Zet geen vloeistoffen op de box en bescherm de box tegen binnendringend vocht. Vocht kan de levensduur aanzienlijk bekorten.
- Gebruik enkel een daarvoor bestemd transportmiddelen om de box te verplaatsen – LET OP UW RUG !!
- Indien het apparaat dermate beschadigd is dat inwendige (onder)delen zichtbaar zijn mag de stekker NOOIT in het stopcontact worden geplaatst én het apparaat NOOIT worden ingeschakeld. Neem in dit geval contact op met uw leverancier of Vonyx.
- Bij onweer altijd de stekker uit het stopcontact halen, zo ook wanneer het apparaat een poos niet gebruikt wordt.
- Bij hergebruik kan condensatiewater gevormd worden; laat het apparaat eerst op kamertemperatuur komen.
- Laat reparaties over aan een erkende reparateur – er bevinden zich geen door de gebruiker te vervangen onderdelen binnen in de behuizing.
- Het voedings snoer dient dusdanig neergelegd te worden dat men er niet over kan vallen en zorg ervoor dat er nooit iets op het voedings snoer gezet wordt.
- Gebruik alleen het bijgeleverde netsnoer of een door Vonyx voorgeschreven vervangend netsnoer.
- Schakel het toestel altijd in op het laagste volume niveau.
- Het apparaat buiten bereik van kinderen houden.



Milieubescherming, recycle verpakkingsmateriaal daar waar mogelijk.



Gooi een defect apparaat nooit bij het huisafval, maar lever deze in bij een inzamelingsplaats of een gemeentelijk depot. Een groot deel kan gerecycled worden.

## **AANSLUITING:** (zie tekening blz. 1)

- |                           |                         |                           |
|---------------------------|-------------------------|---------------------------|
| 1. XLR Line in-/uitgang R | 4. RCA Line in-/uitgang | 7. Kantelfreq. instelling |
| 2. XLR Line in-/uitgang L | 5. Aan/Uit schakelaar   | 8. Fase instelling        |
| 3. Ground Lift Schakelaar | 6. Netspanning aansl.   | 9. Volume instelling      |

Zorg dat de subwoofer en audiobron (mixer, cd-speler etc.) is uitgeschakeld alvorens u de aansluitingen maakt. Sluit de line uitgang van de audiobron aan op de line ingang (1/2) van de subwoofer. Sluit de snoeren stevig aan om storingen te voorkomen. Mocht u nog een tweede actieve luidspreker of subwoofer willen aansluiten dan kunt u deze verbinden met de line uitgang (1/2). Sluit het netsnoer aan op de IEC socket (6) en de andere zijde op een gewoon stopcontact. Draai de volume regelaar (9) geheel linksom zodat het volume op het laagste niveau is ingesteld. Schakel nu als eerste de audiobron in en daarna de subwoofer (5). Stel de filterfrequentie (7) in overeenkomst met het weergavebereik van de satellite luidsprekers, linksom voor minder lage tonen en rechtsom voor meer lage tonen. Regel als laatste de geluidsterkte (9) in, draai de regelaar linksom voor een lager volume en rechtsom voor een hoger volume. Mocht het geluid van de subwoofer niet in fase zijn met de satellite luidsprekers dan kunt u deze 180° draaien met schakelaar (8).

*Voer zelf geen reparaties uit aan het apparaat; in elk geval vervalt de totale garantie. Ook mag het apparaat niet eigenmachtig worden gemodificeerd, ook in dit geval vervalt de totale garantie. Ook vervalt de garantie bij ongevallen en beschadigingen in elke vorm t.g.v. onoordeelkundig gebruik en het niet in acht nemen van de waarschuwingen in het algemeen en gestelde in deze gebruiksaanwijzing. Tevens aanvaardt Tronios geen enkele aansprakelijkheid in geval van persoonlijke ongelukken als gevolg van het niet naleven van veiligheidsinstructies en waarschuwingen. Dit geldt ook voor gevolgschade in welke vorm dan ook. Specificaties en ontwerp kunnen worden veranderd zonder dat er een mededeling over wordt gedaan.*

## **CONSIGNES DE SECURITE:**

- Protection de l'ouïe:  
Les enceintes Vonyx peuvent générer une pression acoustique très forte qui risque d'endommager l'ouïe.
- Ne pas surcharger l'enceinte afin de ne pas endommager les haut-parleurs
- Ne pas placer une flamme ouverte (bougie, lampe à pétrole) à proximité de l'enceinte – RISQUE D'INCENDIE
- Branchez l'enceinte uniquement sur une prise de terre secteur 230Vac/50Hz protégée par un fusible 16A.
- L'enceinte est conçue pour une utilisation à l'intérieur. Tenir à l'abri de l'humidité.
- Débrancher l'enceinte en cas de non-utilisation.
- Débrancher l'enceinte du secteur avant de vérifier ou de changer le fusible.
- Placer l'enceinte sur une surface plane et stable.
- Placer le support d'enceinte sur une surface plane et stable et de façon à ce que les pieds ne gênent pas le passage.
- Utiliser uniquement un support adapté au poids de l'enceinte et ne pas placer davantage d'enceintes sur un support qu'il n'est autorisé.
- Vous pouvez empiler les enceintes jusqu'à une charge de 60kg.
- Vous pouvez suspendre les enceintes sur des supports homologués solides. Pendant l'installation, personne ne doit se trouver en dessous de la surface de montage.
- Ne pas poser de liquides sur l'enceinte. Protéger l'enceinte contre l'humidité qui réduit considérablement la durée de vie de l'enceinte.
- Déplacez l'enceinte uniquement à l'aide d'un moyen de transport adapté. **MENAGEZ VOTRE DOS !!**
- Si l'enceinte est endommagée au point que des pièces internes deviennent visibles, ne pas brancher l'enceinte sur une prise ni la mettre sous tension. Prendre contact avec votre revendeur.
- Débrancher l'enceinte de la prise en cas d'orage ou de non-utilisation prolongée.
- De l'eau de condensation a pu se former après une période de non-utilisation prolongée. Attendre qu'elle ait atteinte la température ambiante.
- Toutes les réparations doivent être effectuées par un technicien qualifié. L'enceinte ne contient pas de pièces remplaçables par l'utilisateur.
- Ne pas poser d'objets sur le cordon d'alimentation.
- Utiliser uniquement le cordon secteur fourni ou un cordon de remplacement recommandé par Vonyx.
- Baisser complètement le volume avant la mise sous tension.



- Tenir hors de la portée des enfants.

Protection de l'environnement : Recyclez les matériaux d'emballage chaque fois que c'est possible.



Ne pas jeter un appareil en fin de vie aux ordures ménagères mais amenez-le à un point de collecte. Une grande partie de ses composants est recyclable.

## **BRANCHEMENT:**(voir fig. en page. 1)

- |                                   |                             |  |
|-----------------------------------|-----------------------------|--|
| 1. XLR Entrée/Sortie ligne droit  | 3. Ground lift interrupteur | 7. Réglage de la fréquence de séparation |
| 2. XLR Entrée /Sortie ligne liens | 4. RCA Entrée /Sortie ligne | 8. Réglage de la phase                   |
|                                   | 5. Interrupteur M/A         | 9. Réglage de volume                     |
|                                   | 6. Fiche secteur            |  |

Veillez à ce que le subwoofer et la source audio (table de mixage, lecteur CD, etc.) sont éteints avant d'effectuer les branchements. Branchez la sortie ligne de la source audio sur l'entrée ligne (1/2) du subwoofer. Les connexions doivent être fermes afin d'éviter des parasites. Si vous souhaitez brancher une deuxième enceinte active ou un subwoofer, vous pouvez la/le brancher sur la sortie ligne (1/2). Branchez le cordon secteur sur la fiche IEC (6) et l'autre côté sur une prise secteur normale. Tournez le bouton de volume (9) complètement vers la gauche pour le régler au minimum. Mettez d'abord la source audio sous tension et ensuite le subwoofer (5). Réglez la fréquence du filtre (7) sur la bande passante des enceintes satellites. Tournez le bouton vers la droite pour plus de basses et vers la gauche pour moins de basses. Réglez le volume (9) en dernier. Si le son du subwoofer n'est pas en phase avec les enceintes satellites, vous pouvez l'inverser à 180° au moyen du commutateur (8).

***N'effectuez jamais de réparations vous-mêmes sous peine d'invalider la garantie. Ne pas modifier l'appareil. La garantie ne couvre pas les dommages survenus à la suite d'une mauvaise utilisation de l'appareil ou du non-respect des avertissements et consignes contenus dans ce manuel. Tronios décline toute responsabilité pour des accidents et blessures survenus à la suite du non-respect des consignes de sécurité et avertissements contenus dans ce manuel. Ceci s'applique également aux conséquences indirectes quel qu'elles soient.***

## **SICHERHEITSHINWEISE:**

- Gehörschäden:  
Vonyx Boxen können sehr hohe Schallpegel erreichen, die bei Publikum, Benutzern und technischem Personal schwere Gehörschäden verursachen können.
- Die Boxen nicht überbelasten, um Schäden an den Lautsprechern zu vermeiden.
- Keine offenes Feuer (Kerze, Petroleumlampe) auf oder neben die Box stellen - FEUERGEFAHR
- Das Gerät nur an eine geerdete und von einer 16A Sicherung geschützte Netzsteckdose (230VAC/50Hz) anschließen.
- Die Boxen sind für Gebrauch in Innenräumen ausgelegt. Bei Benutzung im Freien müssen Maßnahmen getroffen werden, die ein Eindringen von Feuchtigkeit verhindern.
- Bei Nichtbenutzung den Netzstecker abziehen.
- Vor Überprüfen oder Auswechseln der Sicherung erst den Netzstecker abziehen.
- Die Box nur auf eine ebene, stabile Fläche stellen.
- Lautsprecherstative nur auf eine ebene, stabile Fläche stellen und darauf achten, dass die Füße nicht im Weg stehen.
- Nur Stative benutzen, die für das Gewicht der Boxen ausgelegt sind und nicht mehr Boxen auf ein Stativ setzen, als für das Stativ zugelassen sind.
- Die Boxen können gestapelt werden. Es dürfen jedoch nicht mehr als 60kg Gewicht auf die Box gestellt werden.
- Die Boxen können aufgehängt werden. Nur kräftige, geprüfte und zugelassene Haken verwenden. Während der Montage darf sich niemand unter dem Arbeitsbereich aufhalten.
- Keine Flüssigkeiten auf die Box stellen und die Box gegen Eindringen von Feuchtigkeit schützen.

Feuchtigkeit kann die Lebensdauer der Boxen stark verkürzen.

- Nur zweckdienliche Transportmittel benutzen – Schonen Sie Ihren Rücken!!
- Wenn das Gerät so beschädigt ist, dass (Innen-)Teile sichtbar sind, darf der Stecker NICHT in eine Netzsteckdose gesteckt und das Gerät NICHT eingeschaltet werden. Wenden Sie sich in diesem Fall an Ihren Fachhändler.
- Bei Gewitter oder längerem Nichtgebrauch den Netzstecker abziehen.
- Nach längerem Nichtgebrauch kann sich Kondenswasser gebildet haben. Lassen Sie die Box erst auf Raumtemperatur kommen, bevor Sie sie in Betrieb nehmen.
- Reparaturen dürfen nur von Fachpersonal ausgeführt werden. Die Box enthält keine vom Benutzer auswechselbaren Teile.
- Das Stromkabel so verlegen, dass niemand darüber fallen kann. Keine Gegenstände auf das Netzkabel stellen.
- Nur die mitgelieferte oder eine von Vonyx vorgeschriebene Ersatznetzschnur benutzen.
- Vor Einschalten der Box erst die Lautstärkeregler ganz herunterfahren.
- Das Gerät außerhalb der Reichweite von Kindern aufstellen



Umweltschutz: Verpackungsmaterial wann immer möglich recyceln



Entsorgung: Das Gerät darf nicht in den normalen Hausmüll. Bringen Sie es zu einer Sammelstelle, wo ein großer Teil des Geräts recycelt werden kann.

## **ANSCHLÜSSE:** (s. Abb. auf S. 1)

- |                            |                            |                               |
|----------------------------|----------------------------|-------------------------------|
| 1. XLR Line Ein-/Ausgang R | 4. Cinch Line Ein-/Ausgang | 7. Einstellung der Trennfreq. |
| 2. XLR Line Ein-/Ausgang L | 5. Ein/Aus Schalter        | 8. Phaseneinstellung          |
| 3. Ground lift Schalter    | 6. Netzanschlussbuchse     | 9. Lautstärkeregler           |

Achten Sie darauf, dass der Subwoofer und die Audioquelle (Mischpult, CD Spieler usw.) ausgeschaltet sind, bevor Sie irgendwelche Anschlüsse vornehmen. Schließen Sie den Line Ausgang der Audioquelle an den Line Eingang (1/2) des Subwoofers an. Die Anschlüsse müssen fest sitzen, um Störgeräusche zu vermeiden. Wenn Sie noch einen zweiten aktiven Lautsprecher oder Subwoofer anschließen möchten, können Sie das über den Line Ausgang (1/2) tun. Schließen Sie das Netzkabel an die IEC Buchse (6) und das andere Ende vom Kabel an eine normale Netzsteckdose an. Drehen Sie den Lautstärkeregler (9) ganz nach links, so dass die Lautstärke auf den niedrigsten Pegel heruntergefahren ist. Schalten Sie zuerst die Audioquelle und dann erst den Subwoofer (5) ein. Stellen Sie die Filterfrequenz (7) auf den Frequenzbereich ein, der Ihren Satellitenlautsprechern entspricht. Drehen Sie den Regler nach rechts für mehr Bässe und nach links für weniger Bässe. Stellen Sie als letztes die Lautstärke (9) ein. Wenn der Klang des Subwoofers nicht mit den Satellitenlautsprechern in Phase ist, können Sie diese um 180° mit dem Schalter (8) drehen.

**Keine eigenmächtigen Reparaturen oder Veränderungen am Gerät vornehmen, sonst verfällt jeglicher Garantieanspruch. Es besteht kein Anrecht auf Garantie bei Unfällen und Schäden, die durch unsachgemässen Gebrauch und Nichtbeachtung der Sicherheits- und Bedienhinweise in dieser Anleitung entstanden sind. Vonyx übernimmt keine Haftung für Sach- und Personenschäden, sowie Folgeschäden, die durch Nichtbeachtung der Warnungen und Sicherheitshinweise entstanden sind.**

## **INSTRUCCIONES DE SEGURIDAD**

- Daño auditivo: Los altavoces son capaces de generar fácilmente altas presiones acústicas (SPL) suficientes para causar daños permanentes en los oídos de los artistas, el equipo de producción y personas del público. Debería tomarse la precaución de evitar la exposición prolongada a las SPL que superen los 90 dB.
- No sobrecargue la caja para evitar dañar los altavoces.
- No coloque ningún objeto inflamable (velas, etc.) encima o junto a la caja - PELIGRO DE INCENDIO
- Solo conéctela a una toma de corriente con toma de tierra a 230Vac/50Hz.
- Solo para uso interior. Si la caja se usa en exteriores, debe asegurarse de que no pueda entrarle humedad.
- Cuando no se use, desenchufe el aparato.
- Desenchufe el aparato antes de sustituir el fusible.
- Asegúrese de que la caja esta colocada en una superficie lugar estable y resistente.
- Las cajas se pueden apilar pero no se debe colocar más de 60kg encima.
- Las cajas pueden colgarse. Utilice solo material de montaje aprobado y resistente. Durante el montaje asegúrese de que no haya nadie debajo de la zona de montaje.
- Coloque los soportes siempre en una superficie plana, nivelada y estable de modo que los pies no presenten ningún tipo de peligro.
- Utilice solo soportes que estén diseñados para soportar el peso del altavoz. No intente colocar más de un altavoz en un soporte diseñado para un solo altavoz.
- Coloque los cables de modo que nadie pueda tropezar y tirar el altavoz.

- No coloque líquidos encima de la caja y protéjala de la humedad. La humedad puede acortar el tiempo de vida considerablemente.
- Solo utilice maneras de transporte adecuadas si desea mover la caja – ¡¡VIGILE SU ESPALDA!!
- Si el aparato se daña de modo que las partes internas se hacen visibles, no enchufe el aparato a la corriente. En este caso, por favor contacte con Tronios.
- Siempre desconecte el aparato durante una tormenta o cuando no se vaya a utilizar.
- Si el aparato no se utiliza durante mucho tiempo, puede generarse condensación dentro de la carcasa. Por favor coloque el aparato a temperatura ambiente antes de usarlo.
- Nunca intente reparar el aparato por usted mismo. No contiene ninguna parte que pueda reparar el usuario.
- Coloque el cable de alimentación de modo que nadie pueda caer encima o pisarlo.
- Use solo el cable de alimentación suministrado u cualquier otro cable recomendado por Vonyx.
- Ponga el aparato al volumen más bajo antes de encenderlo
- Mantenga el aparato fuera del alcance de los niños.



Proteja el medio ambiente. Recicle el material de embalaje siempre que sea posible.



No tire el aparato estropeado a un contenedor normal de basura sino llévelo a un punto de recogida especial. La mayor parte de sus piezas pueden ser recicladas.

## **CONEXIONES:** (véase la ilustración de la página 1)

- |                                 |                                    |                          |
|---------------------------------|------------------------------------|--------------------------|
| 1. XLR Entrada/ Salida de línea | 3. Ground lift Interruptor         | 6. Base de alimentación  |
| 2. XLR Entrada/ Salida de línea | 4. Salida Entrada/ Salida de línea | 7. Control de frecuencia |
|                                 | 5. Interruptor ON/OFF              | 8. Control de Fase       |
|                                 |                                    | 9. Control de volumen    |

Asegúrese de que el subwoofer y la fuente de audio (mezclador, reproductor CD, etc.) están apagados antes de hacer las conexiones. Conecte la salida de línea de su fuente de audio a la entrada de línea (1/2) del subwoofer. Las conexiones deben ser firmes para prevenir ruidos. Si desea conectar un segundo altavoz auto amplificado o un subwoofer, puede conectarlo en la salida de línea (1/2). Conecte el cable de alimentación a la base IEC (6) y el otro extremo a la toma de corriente. Gire el control de volumen (9) a tope en el sentido de las agujas del reloj para bajar el nivel al mínimo. Encienda primero la fuente de audio y luego el subwoofer (5). Ajuste la frecuencia de filtro (7) al rango de frecuencia que se ajuste a sus altavoces satélite. Gírelo a la izquierda para obtener menos graves y a la derecha para más graves. Finalmente ajuste el volumen (9). Gírelo a la izquierda para menos volumen y a la derecha para más volumen. Si el sonido del subwoofer no está en fase con los altavoces satélite, puede girarlo 180° mediante el interruptor (8).

**No intente hacer reparaciones por usted mismo. Esto invalidaría la garantía. No intente hacer cambios en el aparato. Esto también invalidaría la garantía. La garantía no es aplicable en caso de accidentes o daños producidos por el uso inapropiado o por no respetar las advertencias contenidas en este manual. Tronios no se hace responsable por daños personales causados por no respetar por no respetar las recomendaciones y advertencias de seguridad. Esto también es aplicable a todos los daños de cualquier tipo.**



## Declaration of Conformity



Manufacturer: Tronios B.V.  
Bedrijvenpark Twente 415  
7602KM Almelo  
The Netherlands  
Phone: +31(0)85-1053155

Product number: 170.823; 170.826

Product Description: SWP-Series Active subwoofer

Trade Name: VONYX

I hereby declare that the product meets the requirements stated in Directives:

- LVD 2014/35/EU
- EMC 2014/30/EU
- RoHS 2011/65/EU

Almelo,  
21-09-2018

Name : *M. Velders*

Signature :

Specifications and design are subject to change without prior notice.

**[www.tronios.com](http://www.tronios.com)**

Copyright © 2018 by TRONIOS the Netherlands